



## Istruzione di montaggio per kit di taratura idraulica Per forcelle a cartuccia

### **Nota!**

La forcella è un componente molto importante della moto e ha una grande influenza sulla stabilità del veicolo. Leggere attentamente questo manuale e assicurarsi di capire bene le informazioni in esso contenute per poter utilizzare al meglio il prodotto. Se sorgono delle domande o delle incomprensioni non esitare a contattarci.

FG Gubellini s.r.l. non può essere ritenuto responsabile di eventuali danni recati alla forcella, al veicolo o a persone se non si seguono esattamente le istruzioni indicate in questo manuale.

### **Attenzione!**

Questo prodotto è stato sviluppato per specifici modelli di moto (intesi come originali e senza modifiche apportate da terzi che non siano la casa costruttrice) e può essere utilizzato solo per questi (si faccia riferimento al foglio aggiuntivo per la lista dei modelli di moto). Dopo l'installazione del prodotto fare una prova del veicolo su strada a velocità ridotta per verificarne la stabilità.

### **Nota!**

Quando installi questo prodotto fare sempre riferimento anche al manuale del veicolo

**Alcuni dettagli riguardo a come installare il prodotto sono inclusi in un documento aggiuntivo allegato al presente manuale. Prima di procedere all'installazione assicurarsi di avere a disposizione questo documento.**

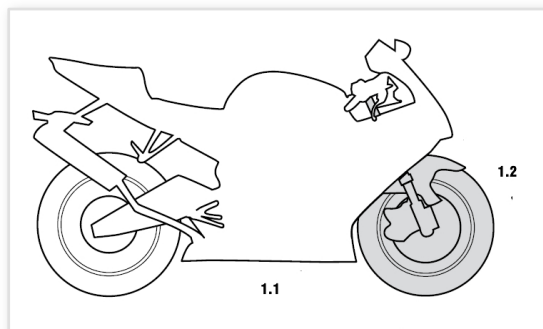
## 1. Rimuovere la cartuccia

### Attenzione!

E' consigliabile avvalersi di un installatore autorizzato FG Gubellini per l'installare il seguente prodotto. Mentre si esegue l'installazione è richiesto di visionare anche in manuale del veicolo.

#### 1.1

Mettere la moto sul cavalletto di stazionamento posteriore e poi su quello anteriore in modo da sollevare le ruote da terra.



### Attenzione!

Assicurarsi che il veicolo sia stabile e che non possa ondeggiare o cadere.

#### 1.2

Rimuovere il parafango anteriore, le pinze freno e la ruota anteriore.

#### 1.3

Misurare la distanza tra la sommità superiore del gambale e la piastra di sterzo superiore. Annotare sotto la misura.

(.....)

### Nota!

Annotare la misura. Questa servirà per rimontare la forcella nella stessa posizione (una volta installato il prodotto all'interno della forcella).

#### 1.4

Se è presente la regolazione del precarico molla, allentare la precarica fino a zero.

Annotare il numero dei giri in modo da poter ripristinare la regolazione

(.....)

### Nota!

Annotare il numero dei giri del registro della precarica.

#### 1.5

Allentare la vite della piastra di sterzo superiore

#### 1.6

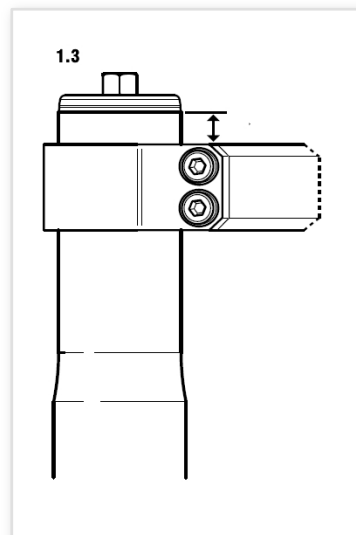
Allentare senza rimuovere il tappo superiore della forcella. (svitare di circa mezzo giro).

#### 1.7

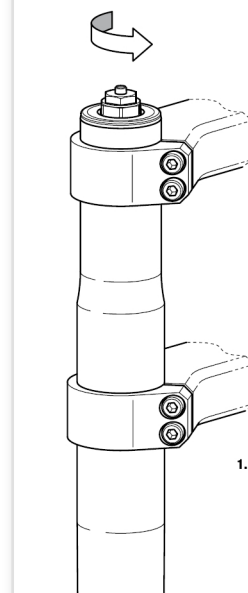
Allentare le viti della piastra di sterzo inferiore

#### 1.8

Sfilare la forcella dalle piastre di sterzo.



1.4



## 2 Rimuovere la cartuccia dalla forcella

### 2.1

Allentare completamente il tappo della forcella dal gambale. Mandare quest' ultimo a pacco verso il basso.

### 2.2

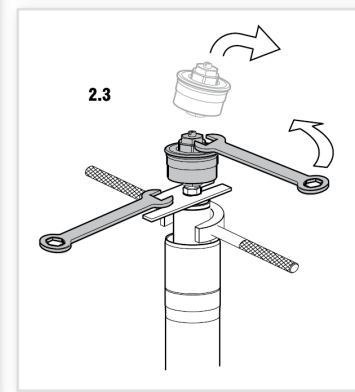
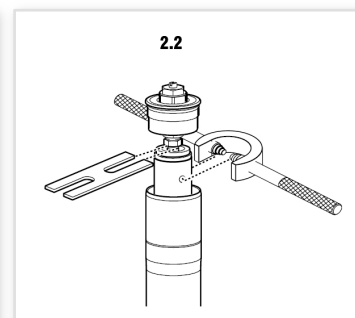
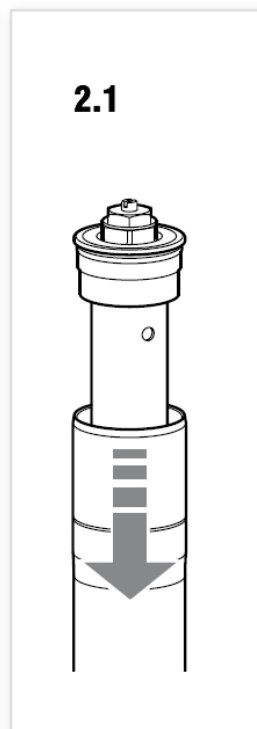
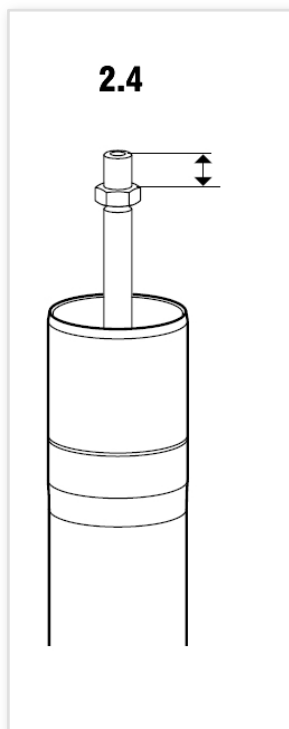
Utilizzare l'attrezzo a "C" per spingere verso il basso il tubo di spessoramento della molla. Inserire una chiave piccola (di 10 o 12mm) sotto il controdado.

### 2.3

Allentare il tappo dall'asta tenendo fisso il controdado.

### 2.4

Misurare la distanza del controdado dall'estremità superiore dell'asta



### Nota!

Annotare la distanza tra il dado e la sommità dell'asta per poterla ripristinare durante la fase di montaggio.

### 2.5

Rimuovere il tubo di spessoramento della molla e la molla.

### Nota!

Fare attenzione alle eventuali rondelle o rasamenti presenti tra molle e boccole di spessoramento e la loro sequenza di montaggio.

### 2.6

Girare la forcella sotto sopra per far scolare l'olio.

### 2.7

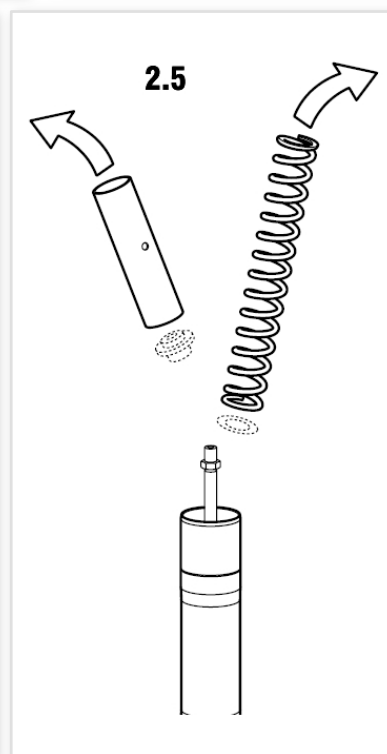
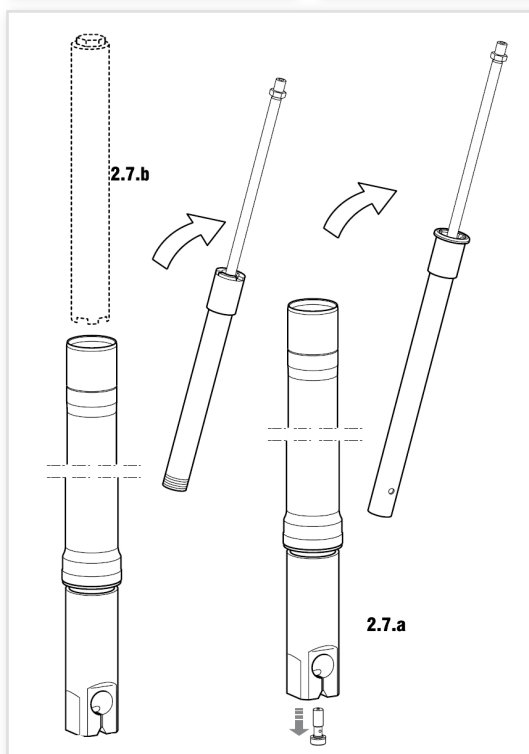
La procedura per rimuovere la cartuccia dal corpo della forcella può variare dal tipo di forcella.

### 2.7.a

Se è presente la vite di fissaggio sotto il piede della forcella svitarla e tirare fuori la cartuccia dalla parte alta della forcella.

### 2.7.b

Se non è presente la vite inferiore (sotto il piedino) usare la chiave dedicate alla cartuccia per svitarla dal fondo della forcella e sfilarla dalla parte alta della forcella.



### 3 Smontare la cartuccia

#### Attenzione!

Lavorare con una sola forcilla alla volta. Non mischiare le parti delle due forcille.

#### Attenzione!

Il kit contiene diverse parti. Queste vanno a sostituire le corrispondenti parti originali presenti nella cartuccia.

#### 3.0

Rimuovere il fine corsa dall'asta. Scegliere la corretta procedura in base al tipo di finecorsa presente.

#### 3.0.a

(Sono visibili i tagli per la chiave sulle due parti del finecorsa) Allentare le due parti del fine corsa e rimuovere l'anello elastico sottostante

#### 3.0.b

(Non ci sono i tagli per la chiave sul finecorsa) Fissare l'asta in morsa attraverso i morsetti teneri. Posizionare una chiave sopra il finecorsa e ribatterlo (verso il basso) con un martello fino a che la graffatura (sull'anello elastico) non si apre. Rimuovere l'anello elastico.

#### 3.1

Se la valvola della compressione è posizionata all'interno del tubo della cartuccia, rimuovere la valvola.

#### 3.1.a

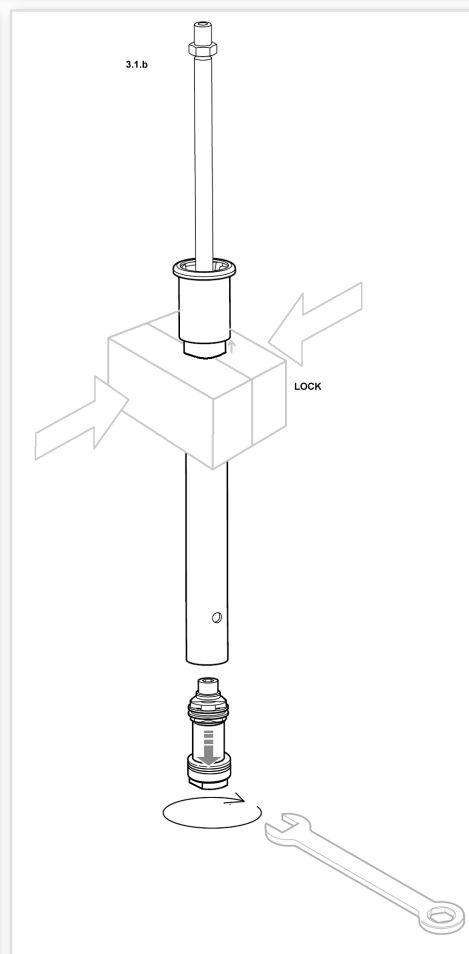
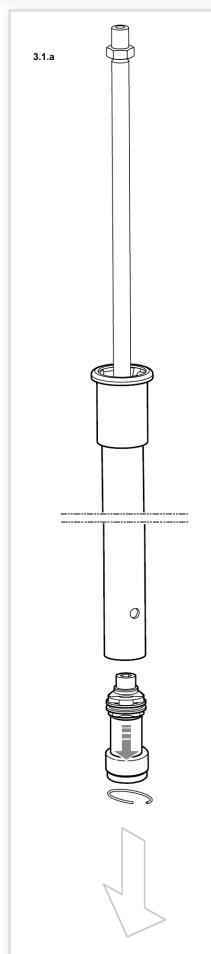
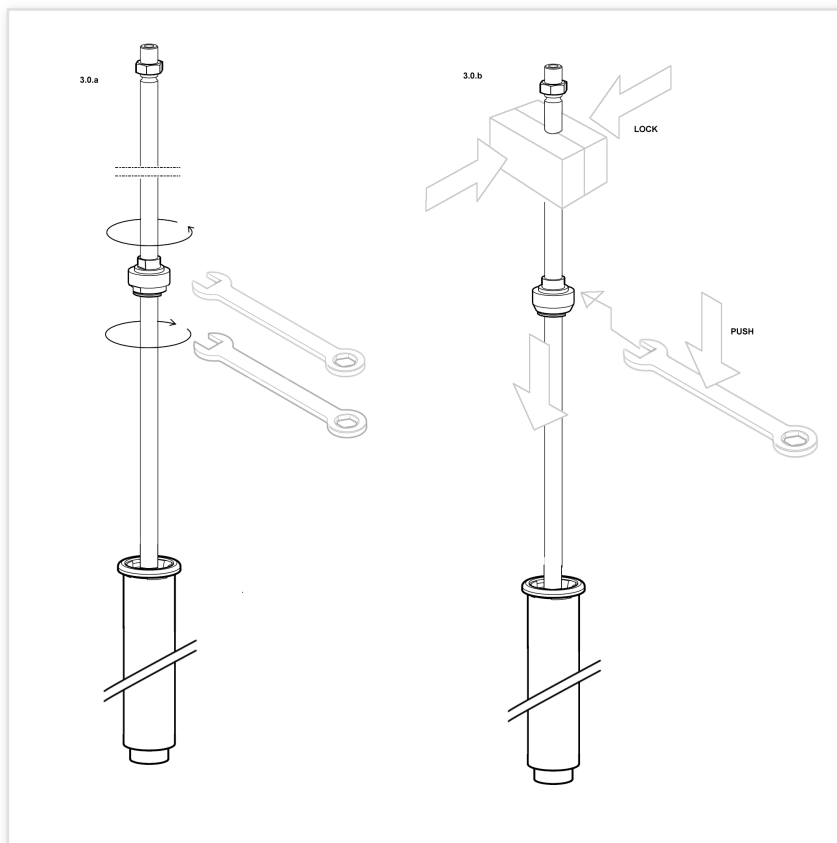
Spingere la valvola della compressione all'interno della cartuccia (per circa 10mm). Rimuovere l'anello elastico. Rimuovere la valvola della compressione aiutandosi spingendo con l'asta verso il basso.

#### 3.1.b

Bloccare la cartuccia in morsa (tramite dei morsetti teneri) nella estremità superiore. Svitare e rimuovere il gruppo valvola compressione.

#### Nota!

Usare un fon per scaldare e allentare la loctite presente tra il tubo della cartuccia e il porta valvola della compressione.



### 3.1.c

Se la valvola della compressione è alloggiata all'esterno della forcella (nel piedino) semplicemente svitarla e smontarla.

### 3.2

Sfilare (dalla parte bassa della cartuccia l'asta con pistone dell'estensione.

### 3.3

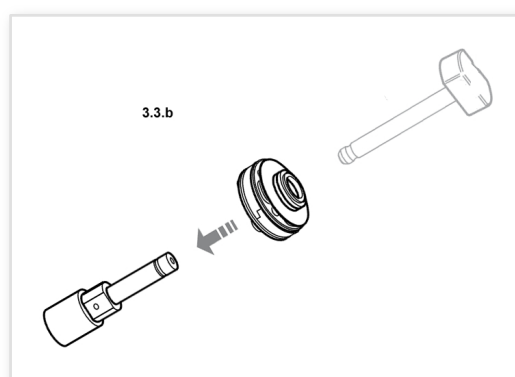
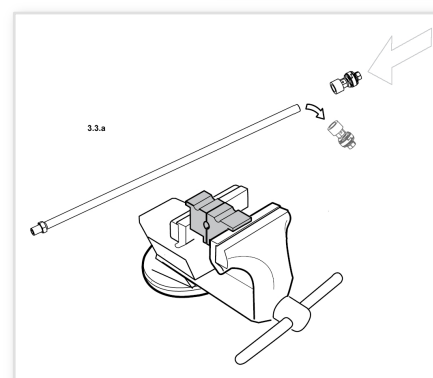
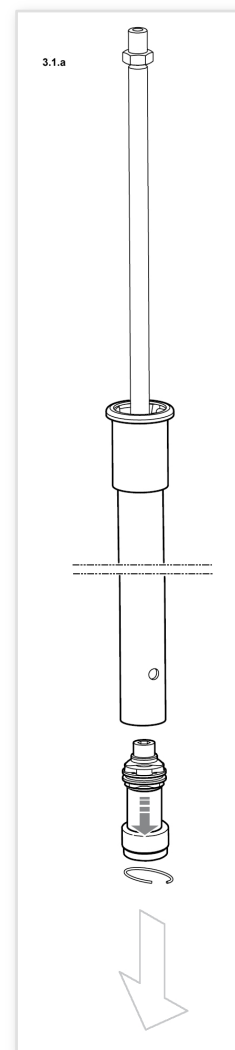
Bloccare l'asta in morsa attraverso dei morsetti teneri (nella parte alta).

#### 3.3.a

**Nel caso in cui il kit comprenda il gruppo estensione complete (porta pistone, pistone estensione e lamelle).** Sostituire il gruppo estensione sull'asta della cartuccia con quello fornito da FG Gubellini. Fissare sull'asta con qualche goccia di loctite.

#### 3.3.b

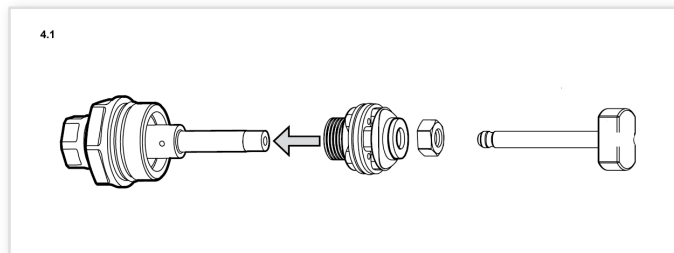
**Nel caso in cui il kit non comprenda il gruppo estensione complete (solo lamelle).** Svitare il dado di fissaggio sul porta pistone a sostituire le lamelle originali con quelle date in dotazione nel kit FG Gubellini. (maggiori dettagli su come sostituire queste parti sono indicate nella scheda aggiuntiva). Stringere il dado di fissaggio con qualche goccia di loctite.



## 4 Rimontare la cartuccia

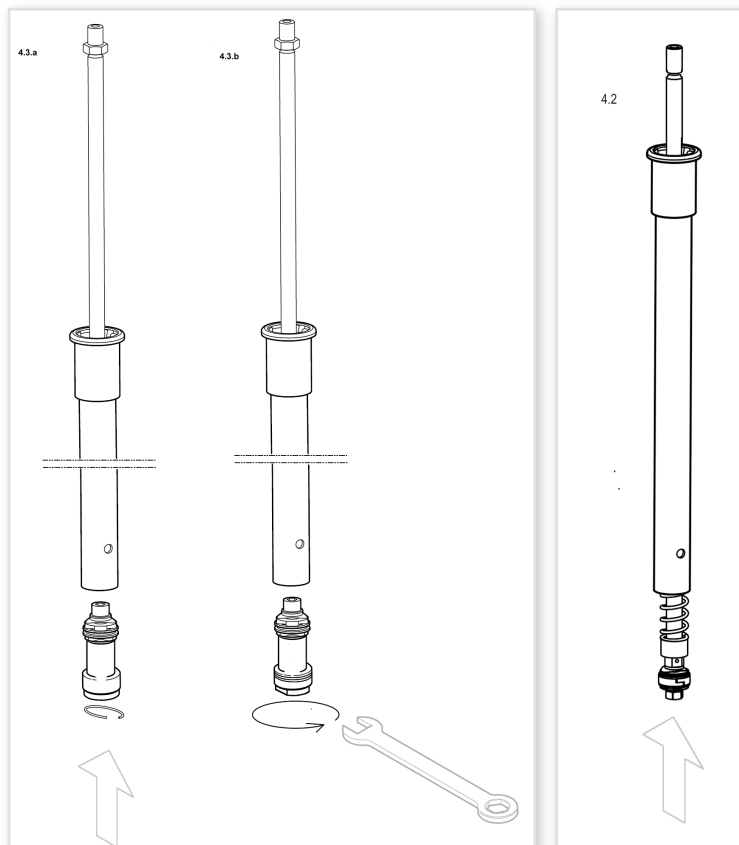
### 4.1

**Nel caso in cui il kit forcella non include il gruppo compressione completa (solo le lamelle sono incluse).** Svitare il dado di fissaggio del porta valvola della compressione. Rimpiazzare le lamelle originali con quelle fornite nel kit FG Gubellini (maggiori dettagli su come sostituire queste parti sono indicate nella scheda aggiuntiva). Riavvitare il dado di fissaggio con qualche goccia di loctite.



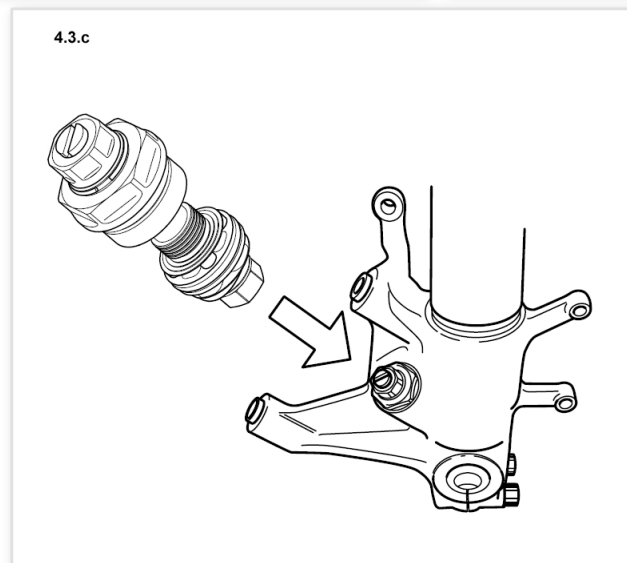
### 4.2

Infilare l'asta con il porta pistone dell'estensione nel tubo cartuccia dalla parte bassa. (non dimenticare la contro molla nel caso sia presente).



### 4.3

**Nel caso in cui il kit include il gruppo compressione completa (porta valvola, valvola della compressione e lamelle).** Fissare il gruppo valvola compressione nella posizione originale (dentro il tubo della cartuccia o nella sede all'esterno del piedino).



## 5 Installare la cartuccia montata nel gambale

### 5.1

Inserire la cartuccia completa all'interno di canna e gambale. Fissare la cartuccia tramite la vite di fissaggio posizionata sotto al piedino (o avvitando la cartuccia sul piedino con la chiave speciale). Coppia di serraggio: 20 Nm. Loctite 270.

### 5.2

Riempire la forcella con circa 0.5 litri di olio forcella (fornito in dotazione)

### 5.3

Avvitare il tappo della forcella direttamente sull'asta senza inserire molle o spessori. Avvitare il tappo a mano sul gambale. Pompate la forcella circa 10-15 volte per caricare la cartuccia con l'olio.

### 5.4

Rimuovere il tappo dal gambale e dall'asta della cartuccia.

### 5.5

Assicurarsi che l'asta e il gambale siano a fondo corsa (in basso). Misurare la distanza tra l'orlo superiore del gambale e la superficie dell'olio. Aggiungere o togliere olio in modo da far tornare la misura con quella indicata nella scheda aggiuntiva allegata al kit forcella.

### 5.6

Posizionare il controdado sull'asta nella posizione rilevata all'inizio (paragrafo 2.4).

### Nota!

Ripristina la misura rilevata in precedenza per ripristinare gli stessi giri (o click) di regolazioni permessi in origine.

### 5.7

Inserire la molla e i tubi di spessoramento.

### Nota!

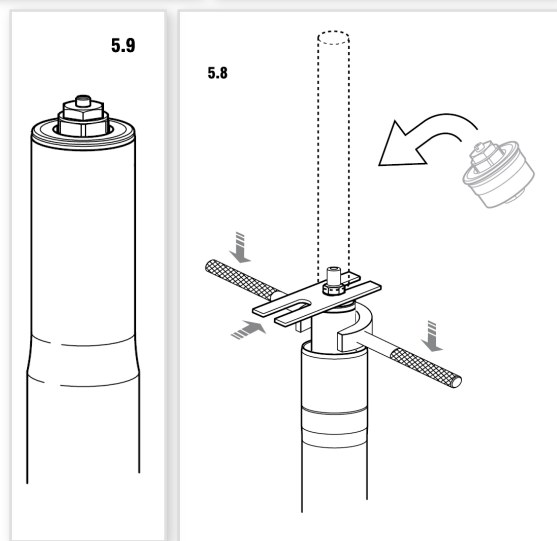
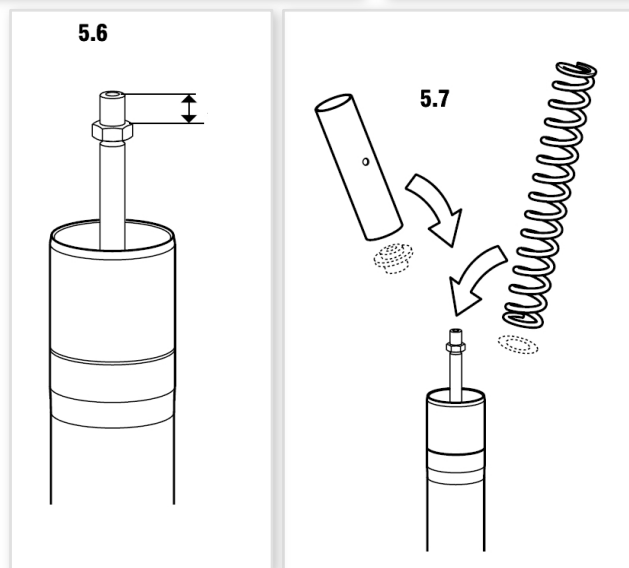
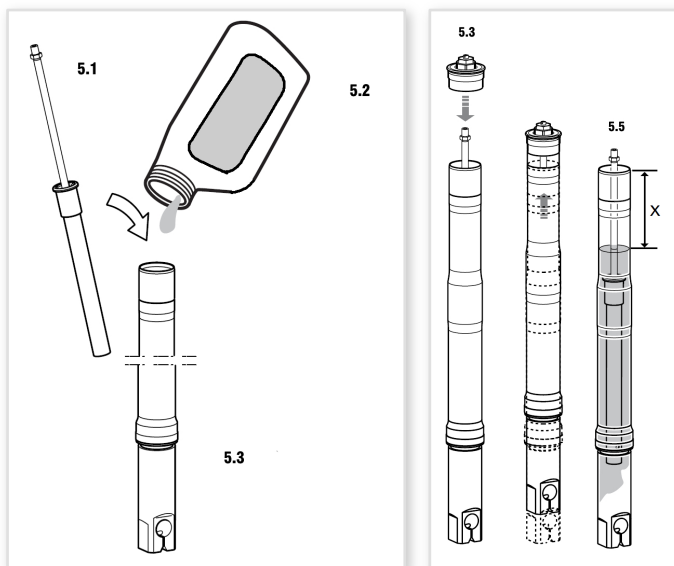
Attenzione ad inserire eventuali rasamenti e/o rondelle nello stesso ordine in cui erano originariamente (vedi paragrafo 2.5)

### 5.8

Usare l'attrezzo a "C" per comprimere la molla e il tubo di spessoramento. Tirare l'asta verso l'alto e inserire una chiave sotto il controdado. Montare il tappo della forcella e stringerlo contro il dado. Stringere il controdado sul tappo. Coppia di serraggio: 15 Nm.

### Nota!

Prima di stringere, assicurarsi che il controdado sia posizionato alla corretta distanza dalla sommità superiore dell'asta.



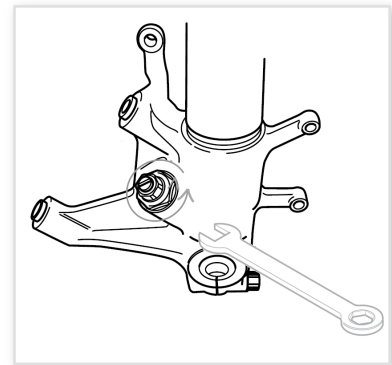
5.9

5.9

Tirare verso l'alto il gambale e avvitare su di esso il tappo. Se necessario ungerne leggermente l'O-ring di tenuta con un po di grasso. Coppia di serraggio: 10 Nm.

5.10

Se I kit forcella include anche gli spilli della compressione posizionare la forcella in orizzontale. Svitare lo spillo originale e sostituire con quello in dotazione.



## 6 Installare la forcella

6.1

Inserire il gambale nelle piastre di sterzo e fissure le viti.

Coppia di serraggio piastra superiore: 20 Nm

Coppia di serraggio piastra inferiore: 20 Nm

### Nota!

Ripristinare la misura tra il la sommità del gambale e la superficie superiore della piastra (vedi paragrafo 1.3).

6.2

Rimontare il parafango anteriore, le pinze freno e la ruota anteriore senza stringere le viti del perno ruota.

6.3

Appoggiare la moto a terra (rimuovendo il cavalletto anteriore) e applicare una pressione 2-3 volte, per comprimere leggermente la forcella (sufficiente per affondare circa 20-30mm).

6.4

Stringere anche le viti del perno ruota e ricontrollare tutte le altre viti.

### Note!

Verificare che nulla impedisca il normale movimento della forcella fino alla sua massima compressione.

